



Instrukcja instalacji środowiska testowego na TestingCup 2017

wersja 1.0

Spis treści:

1. Wstęp	2
2. Konfiguracja sprzętowa	2
3. Instalacja bazy danych MySQL 5.7	2
4. Import bazy danych MrBuggy 2017	8
5. Instalacja Java 1.8.0_131	11
6. Instalacja Apache Open Office 4.1.3	12

1. Wstęp

Niniejszy dokument zawiera wytyczne odnośnie konfiguracji i instalacji środowiska dla uczestników Mistrzostw Polski w Testowaniu Oprogramowania TestingCup 2017. Przed przystąpieniem do Mistrzostw należy wykonać wszystkie kroki instrukcji w celu spełnienia wymagań środowiskowych, niezbędnych do poprawnego uruchomienia aplikacji MrBuggy.

2. Konfiguracja sprzętowa

Komputer powinien spełniać następujące wymagania:

- Windows 7 lub nowszy
 - wersja 32 lub 64 bitowa
 - wymagane jest posiadanie Windows jako systemu głównego ze względu na brak pewności czy aplikacja zadziała na wirtualnych maszynach
 - Minimum 2GB RAM
- Gniazdo RJ-45 do obsługi połączenia z siecią LAN (możliwa przejściówka), gdyż nie będzie możliwości podłączenia się do sieci bezprzewodowej
- Przynajmniej jeden port USB.

Zainstalowane oprogramowanie.

- Baza danych MySQL 5.7 wraz z importem schematu bazy danych MrBuggy - dalsze kroki instalacji w punkcie 3 i 4 niniejszej instrukcji
- Java w wersji 32-bitowej - dalsze kroki instalacji w punkcie 5 niniejszej instrukcji
 - UWAGA! Pomimo komputera 64 bitowego wymagamy instalacji 32 bitowej Javy. MrBuggy nie działa na wersji 64 bitowej Javy.
- Apache Open Office 4.1.3 - dalsze kroki instalacji w punkcie 6 niniejszej instrukcji
 - UWAGA! Posługiwanie się oprogramowaniem “podobnym” w tym MS Office czy Libre Office może generować defekty, które komisja uzna za “nie-defekt”.
- Czytnik PDF
- Microsoft .NET Framework 4.5 lub nowszy.

3. Instalacja bazy danych MySQL 5.7

Do działania aplikacji MrBuggy 2017 wymagany jest serwer MySQL 5.7.

Do obsługi bazy zaproponowano aplikację Workbench 6.3. Za jej pomocą należy zaimportować przygotowaną bazę danych. Aby monitorować stan serwera bazy danych, należy zainstalować MySql Notifier.

1. Pobranie pliku instalacyjnego bazy danych

Instalator bazy danych MySQL 5.7 znajduje się pod poniższym linkiem:

<https://dev.mysql.com/downloads/windows/installer/5.7.html>

Po wybraniu opcji “Download” przy wybranej wersji instalatora należy zalogować się na własne konto lub wybrać opcję **“No thanks, just start my download”** w celu pobrania aplikacji bez zalogowania. Następnie wskazać miejsce zapisu pliku na dysku komputera.

2. Uruchomienie instalatora

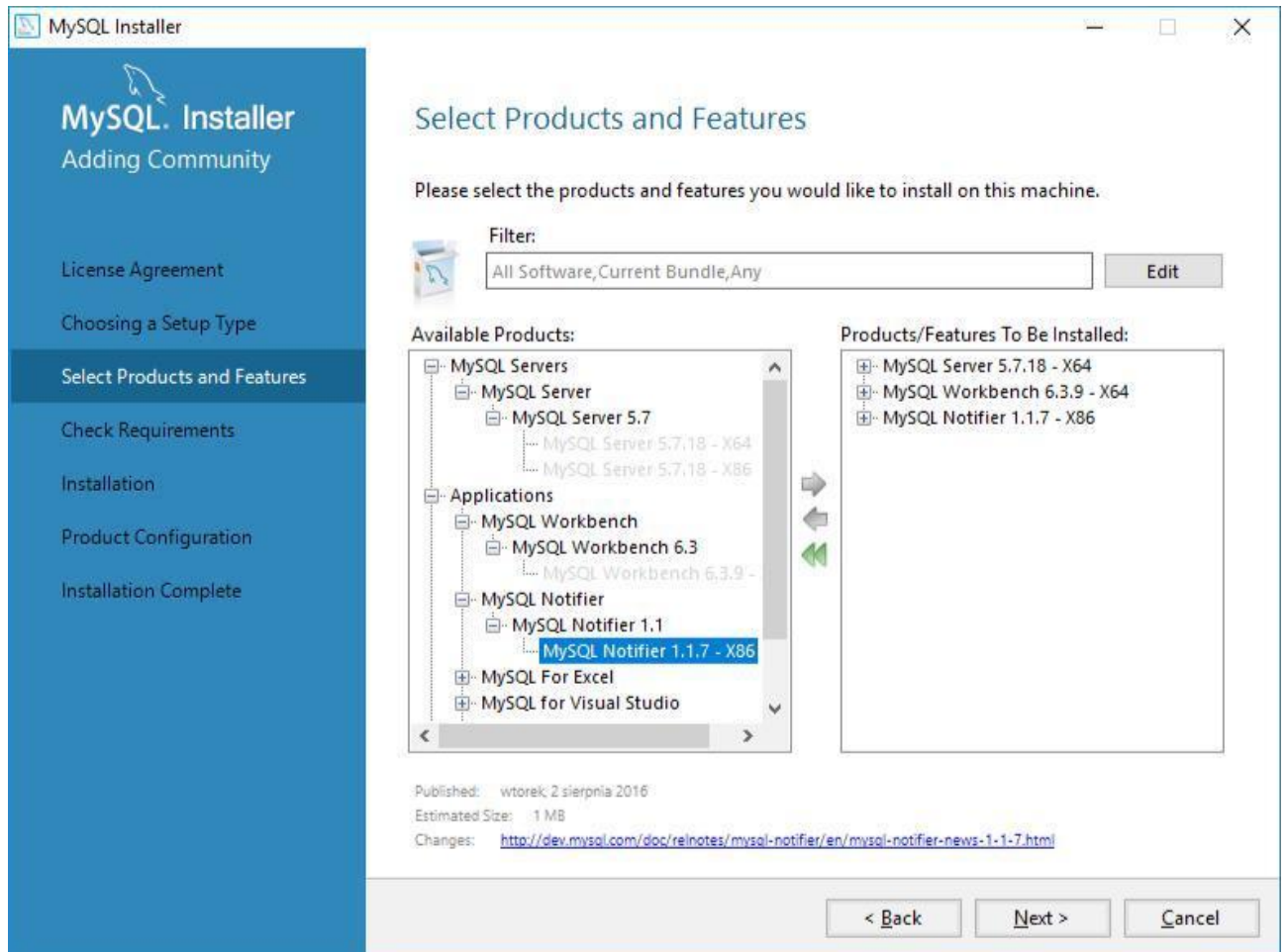
W następnej kolejności należy uruchomić pobrany plik. Na ekranie z wyborem typu instalacji należy wybrać opcję “Custom” oraz “Next”.

W następnym kroku wybrać:

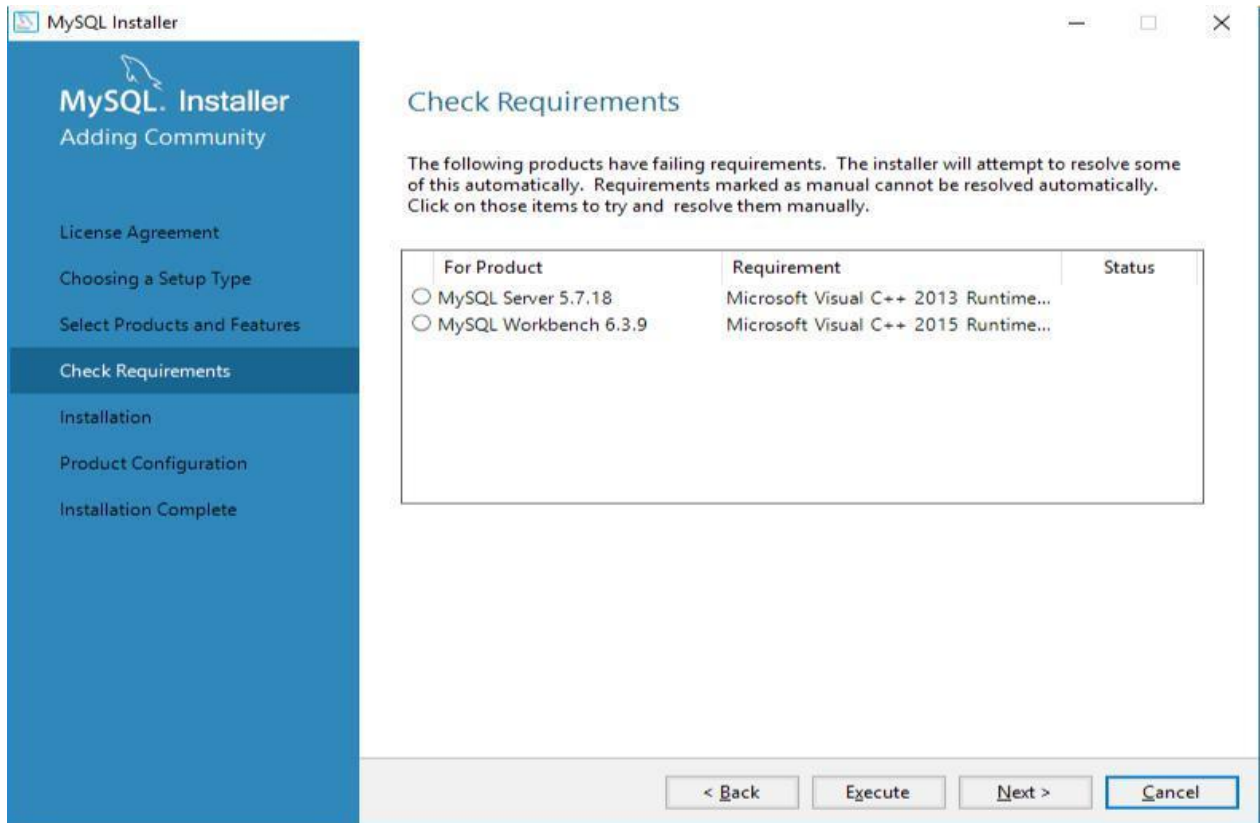
- MySQL Server 5.7 odpowiedni dla naszego systemu (x64 lub x86)
- MySQL Workbench
- MySQL Notifier



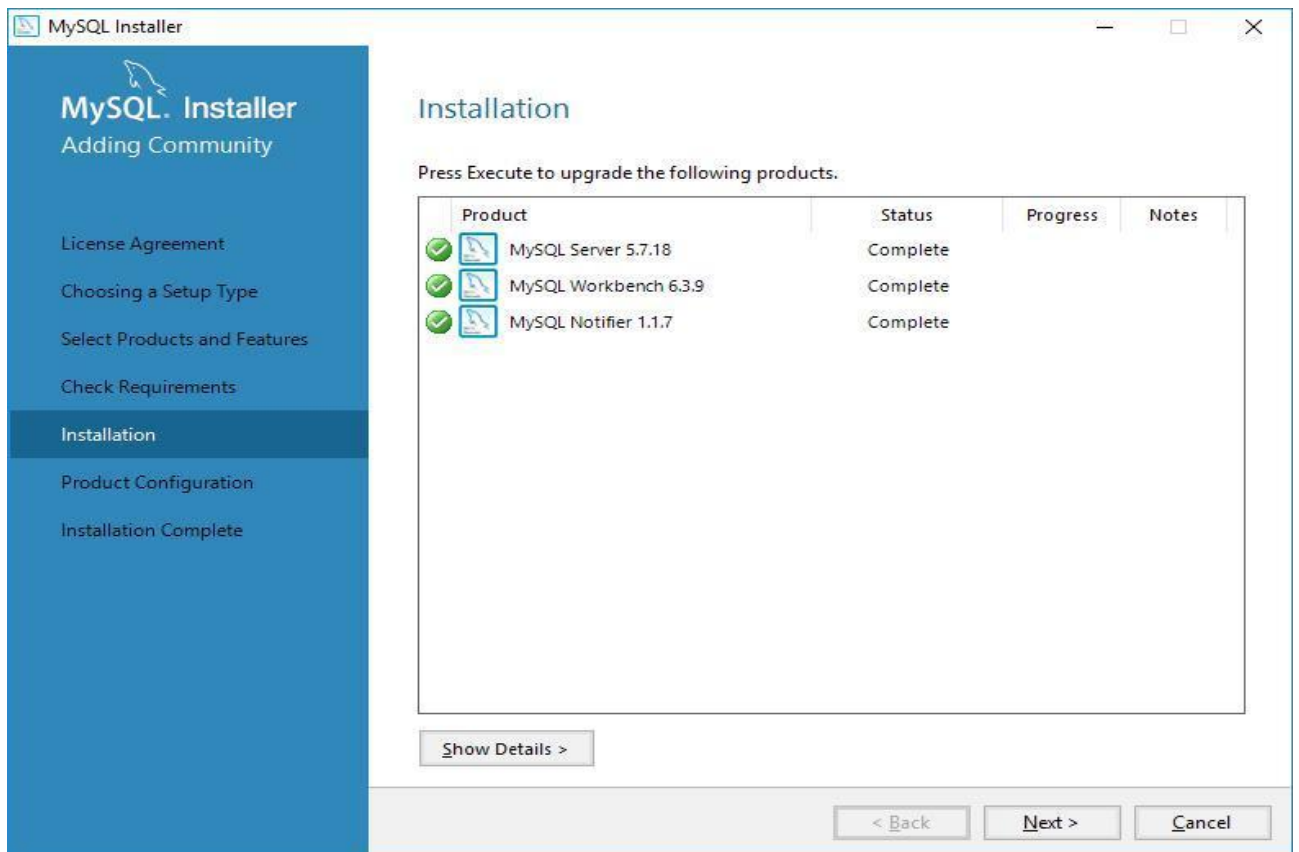
W przypadku starszych systemów Windows, Workbench może nie być od razu widoczny w drzewie. W takim wypadku należy wybrać przycisk Edit, aby edytować filtr i wybrać dla pola Age opcję Other Releases i wtedy zaznaczyć najnowszą wersję Workbench.



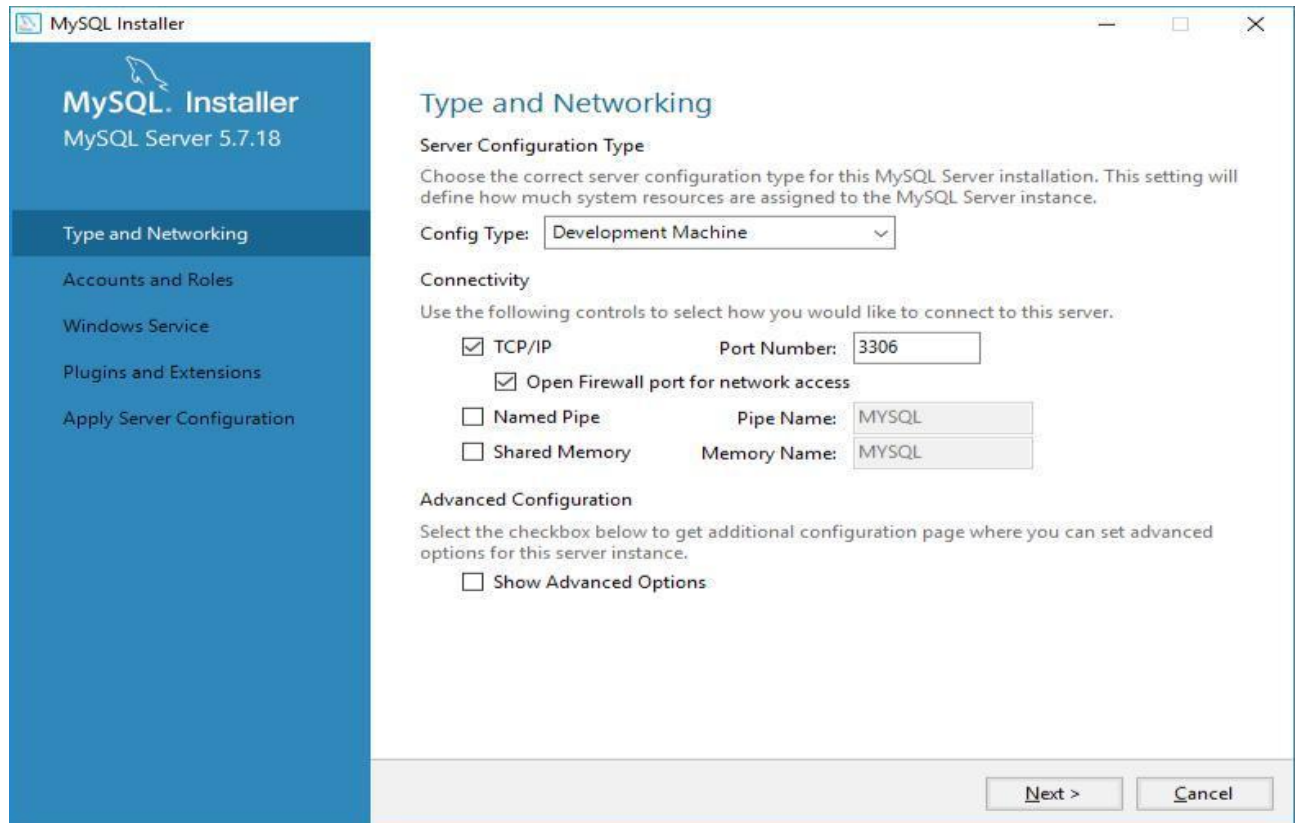
W następnym oknie Instalator sprawdza zależności. Jeżeli w systemie nie ma wszystkich potrzebnych programów, należy je zainstalować wybierając przycisk Execute.



Po wybraniu opcji Execute instalator automatycznie zainstaluje aplikacje.



Następnie w okienku konfiguracji należy pozostawić ustawienia domyślne.

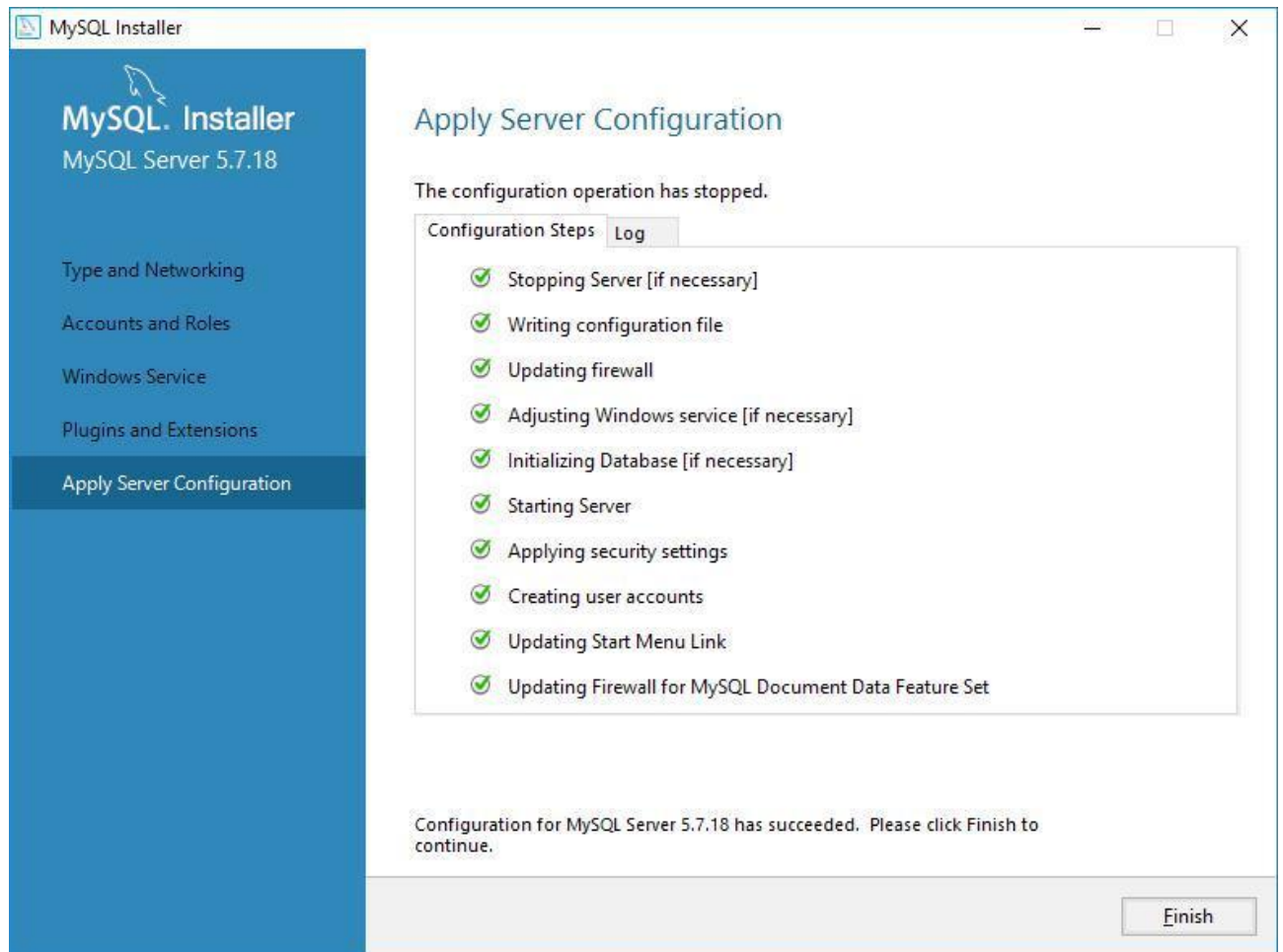


W następnym kroku należy ustawić hasło dla użytkownika root. Hasło to będzie potrzebne przy późniejszym połączeniu z serwerem. Zalecane jest ustawienie silnego hasła, ze względu na pracę w tej samej sieci LAN przez ponad 200 użytkowników i ryzyko próby złamania hasła przez jednego z nich.

W kolejnym kroku “Windows Service” oraz “Plugins and Extensions” należy pozostawić ustawienia domyślne.

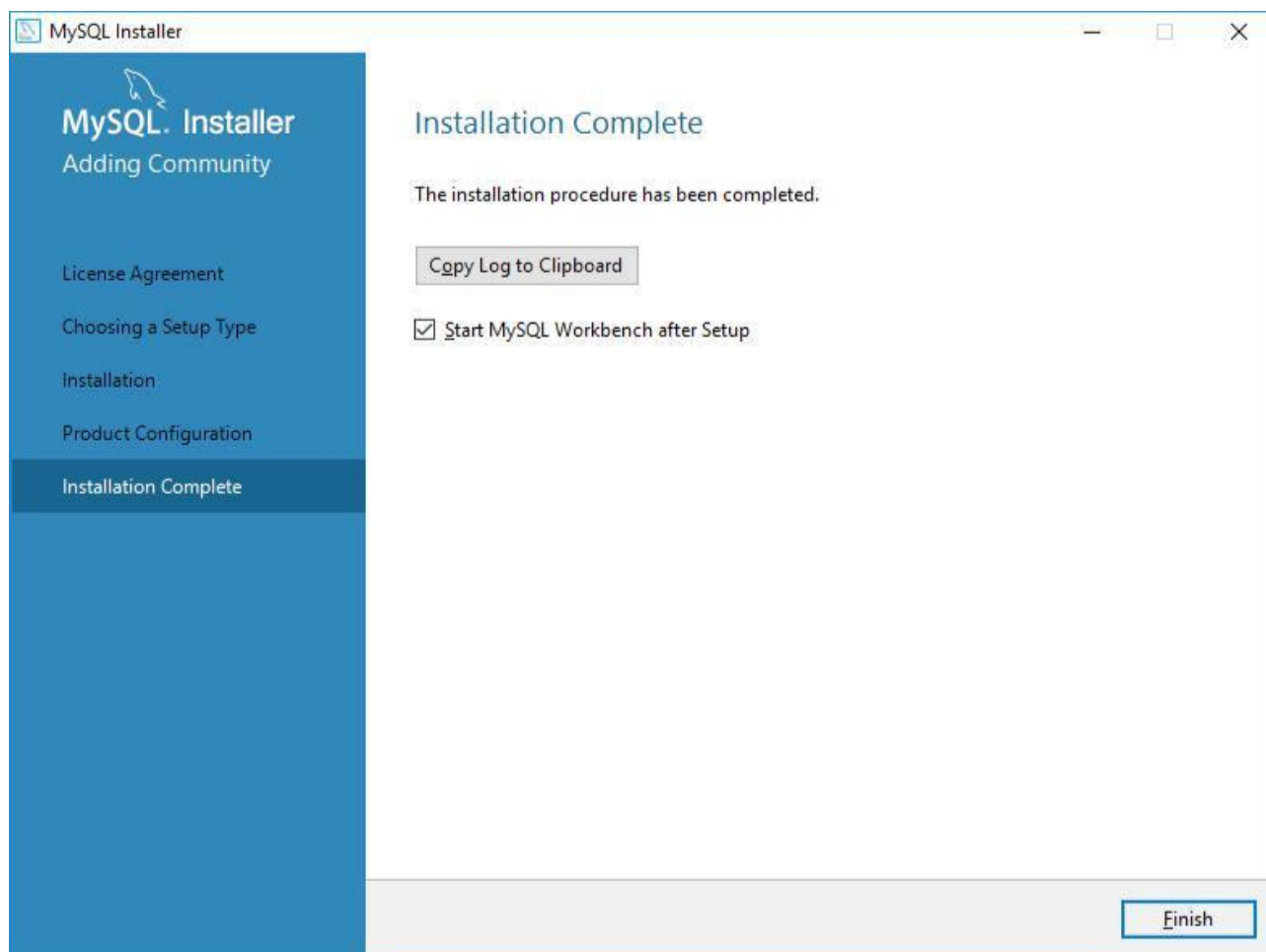
W oknie “Apply Server Configuration” należy wybrać opcję Execute.

Po zakończeniu konfiguracji użytkownik zostanie poinformowany o statusie procesu instalacji



Następnie należy wybrać Finish i w kolejnym okienku Next.

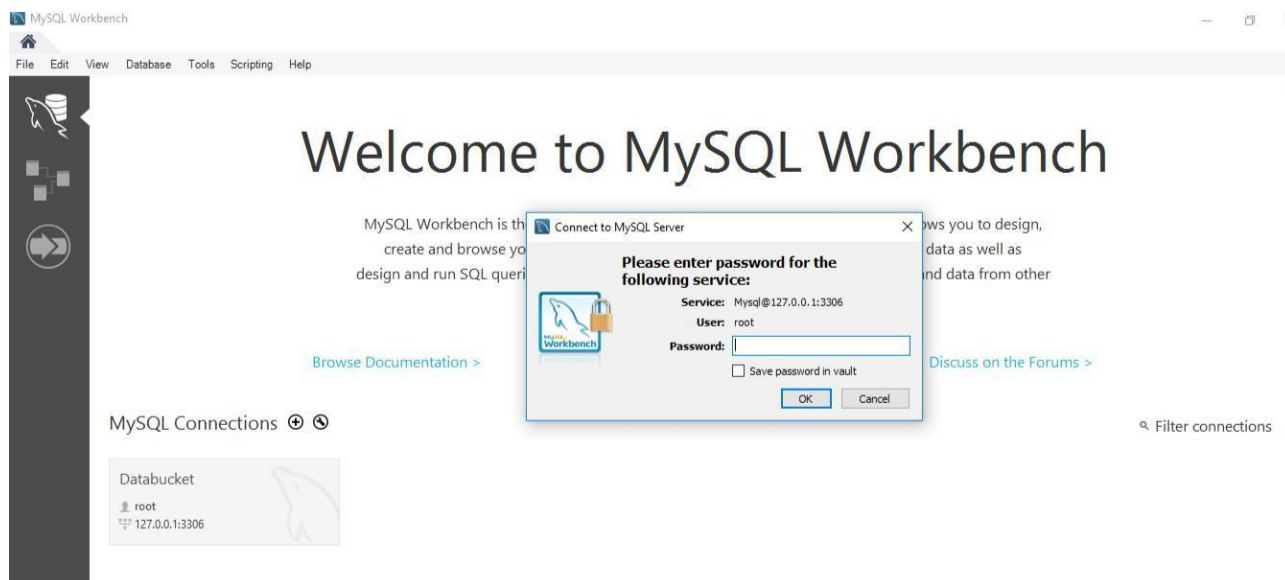
Na końcu instalacji pojawia się ekran Installation Complete. Zalecane jest pozostawienie zaznaczonej opcji “Start MySQL Workbench after Setup” i kliknięcie Finish.



W tym momencie baza danych została poprawnie zainstalowana.

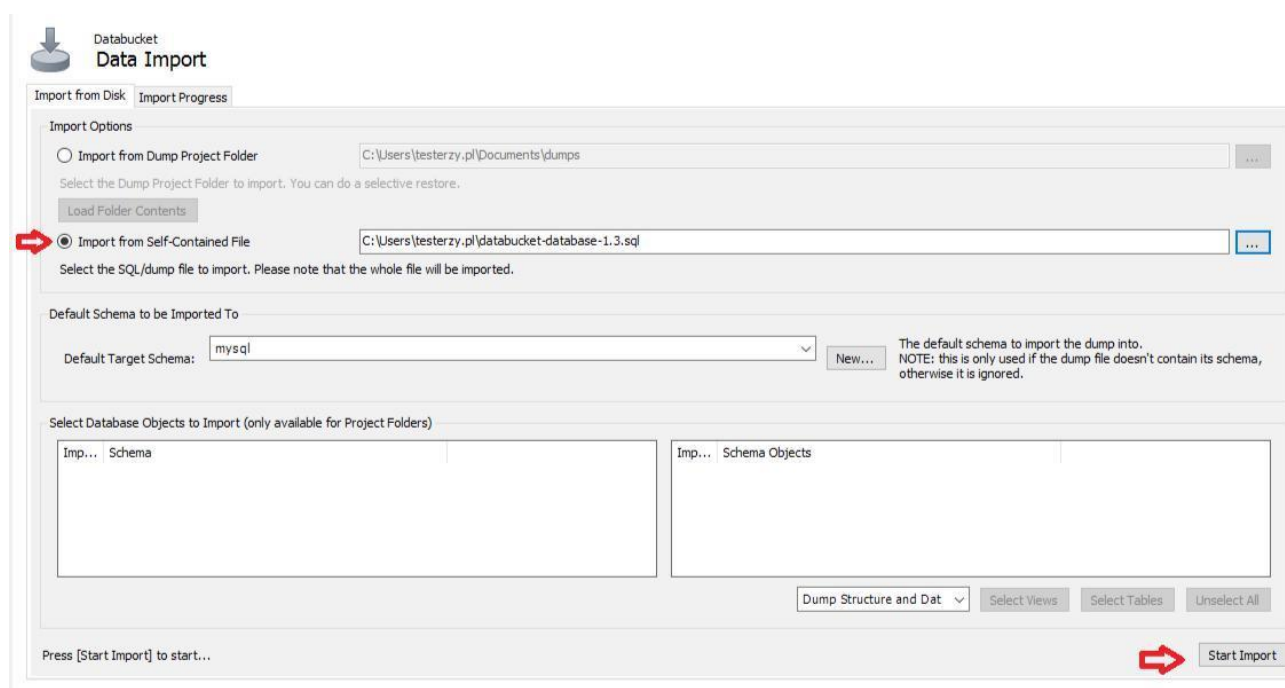
4. Import bazy danych MrBuggy 2017

Po uruchomieniu programu Workbench należy połączyć się z serwerem wpisując hasło dla użytkownika *root*, które zostało ustalone w trakcie konfigurowania bazy danych.



Skrypt z bazą danych dla MrBuggy należy pobrać z podanego adresu i zapisać na dysku komputera: <https://drive.google.com/open?id=0B-KgYWkQPRgERWFGUEZ0YU1sRWM>

Po uruchomieniu programu Workbench należy wybrać Server – Data Import oraz zaznaczyć opcję Import from Self-Contained File. Po wskazaniu ścieżki do pobranego skryptu sql z bazą MrBuggy można rozpocząć import danych (opcja Start Import).

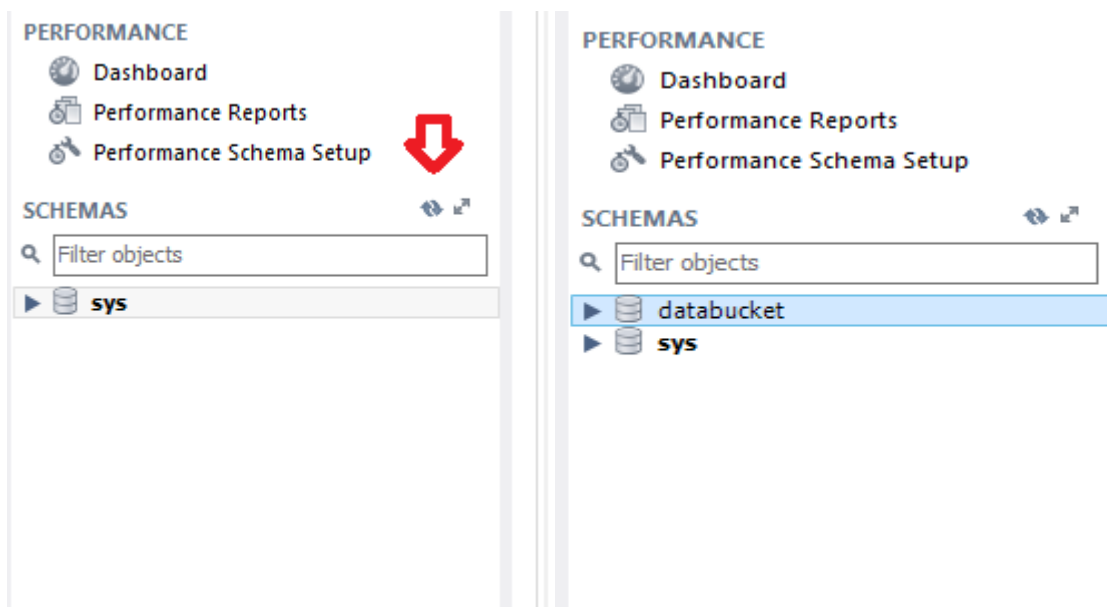
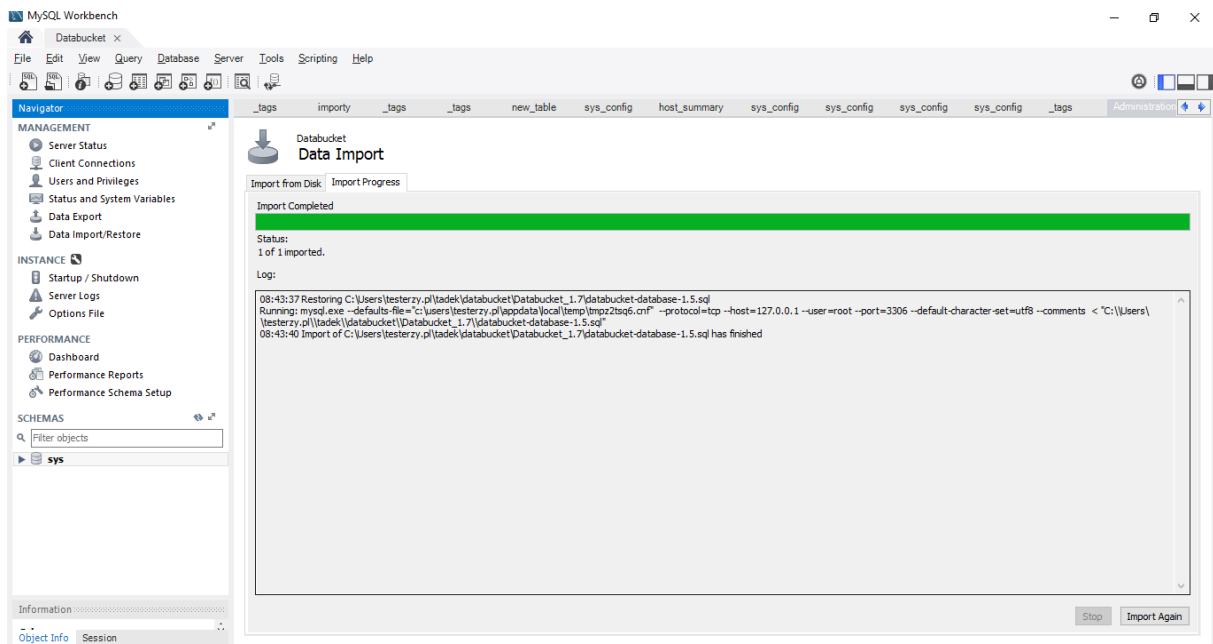


Plik powinien zaimportować się bez błędów.



W przypadku pojawienia się problemów podczas importu należy ręcznie usunąć utworzoną częściowo bazę i ponownie ją zaimportować. W przypadku dalszego występowania problemu należy skontaktować się z Organizatorem Mistrzostw Polski w Testowaniu Oprogramowania

Po poprawnym imporcie i odświeżeniu konfiguracji danych pojawia się baza danych “databucket”.

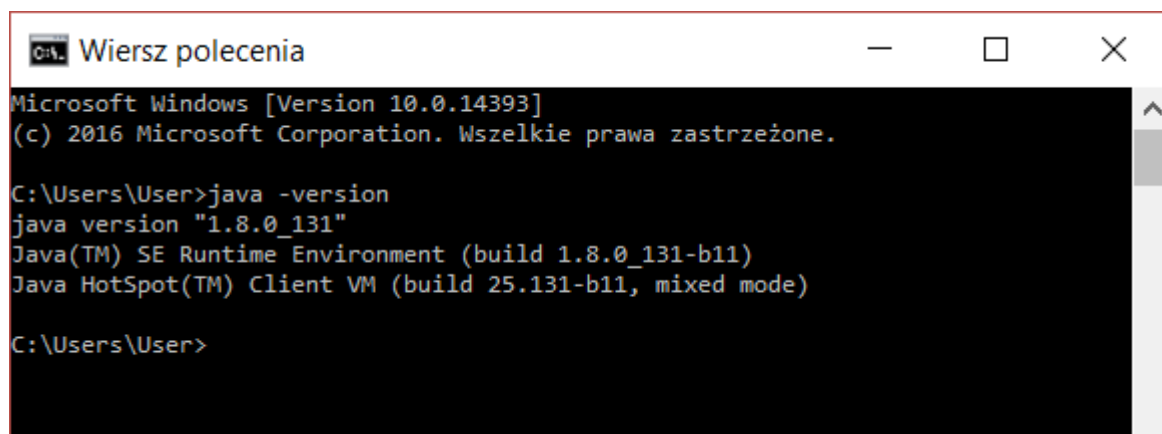


Baza jest gotowa do współpracy z aplikacją MrBuggy.

5. Instalacja Java 1.8.0_131

Kolejnym krokiem konfiguracji jest zainstalowanie oprogramowanie Java w wersji 32 bitowej

1. Instalator Java 1.8.0_131 znajduje się pod tym linkiem:
http://javadl.oracle.com/webapps/download/AutoDL?BundleId=220313_d54c1d3a095b4ff2b6607d096fa80163
2. Należy ją pobrać i zainstalować korzystając z domyślnych ustawień
3. Po zainstalowaniu należy sprawdzić, czy zainstalowana jest poprawna wersja. Korzystając z wiersza poleceń (cmd), (Menu Start -> uruchom -> cmd) należy wykonać polecenie: *java -version*



```
Wiersz polecenia
Microsoft Windows [Version 10.0.14393]
(c) 2016 Microsoft Corporation. Wszelkie prawa zastrzeżone.

C:\Users\User>java -version
java version "1.8.0_131"
Java(TM) SE Runtime Environment (build 1.8.0_131-b11)
Java HotSpot(TM) Client VM (build 25.131-b11, mixed mode)

C:\Users\User>
```

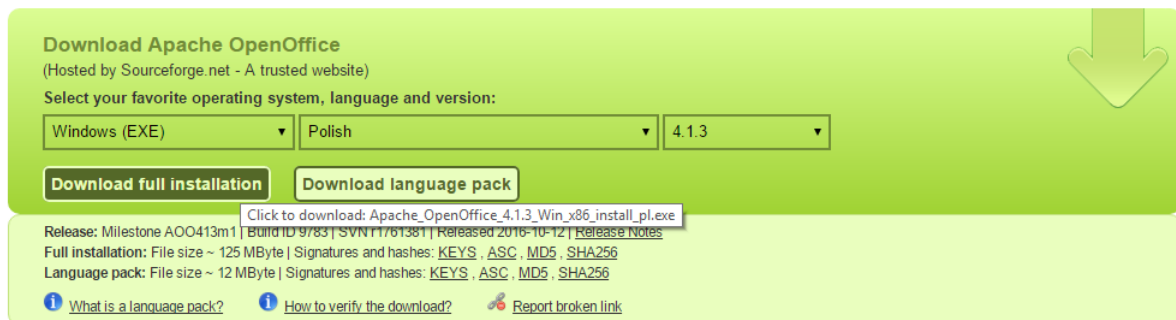
Jeśli widoczny jest wersja 1.8.0_131 oznacza to, że zainstalowana jest poprawna wersja Javy.



Jeśli widoczna jest inna informacja (np. wersja 1.7.0 bądź architektura 64 bitowa) należy odinstalować podaną wersję lub tak skonfigurować środowiska aby aktywna była wymagana wersja.

6. Instalacja Apache Open Office 4.1.3

Program pobieramy ze strony <https://www.openoffice.org/download/>



Download Apache OpenOffice
(Hosted by Sourceforge.net - A trusted website)

Select your favorite operating system, language and version:

Windows (EXE) | Polish | 4.1.3

Download full installation | **Download language pack**

Click to download: [Apache_OpenOffice_4.1.3_Win_x86_install_pl.exe](#)

Release: Milestone AOO413m1 | [Build ID 9783](#) | [SVN T176T381](#) | Released 2016-10-12 | [Release Notes](#)

Full installation: File size ~ 125 MByte | Signatures and hashes: [KEYS](#), [ASC](#), [MD5](#), [SHA256](#)

Language pack: File size ~ 12 MByte | Signatures and hashes: [KEYS](#), [ASC](#), [MD5](#), [SHA256](#)

[What is a language pack?](#) | [How to verify the download?](#) | [Report broken link](#)

Instalujemy standardową wersję.